

signia

# Prompt S/P/SP

Kasutusjuhend



# Sisu

<b>Tere tulemast!</b>	<b>4</b>
<b>Teie kuuldeaparaadid</b>	<b>5</b>
Aparaadi tüüp	5
Kuuldeaparaatide tundmaõppimine	5
Osad ja nimetused	6
Juhtnupud	9
Sätted	11
<b>Patareid</b>	<b>12</b>
Aku suurus ja käsitsemisnõuanded	12
Akude vahetamine	13
<b>Igapäevane kasutamine</b>	<b>14</b>
Sisse- ja väljalülitamine	14
Kuuldeaparaatide sisestamine ja eemaldamine	16
Helitugevuse reguleerimine	19
Kuulmisprogrammi muutmine	20
Juhtseadiste lukustamine (valikuline)	20
<b>Erilised kuulumisolud</b>	<b>21</b>
Kasutamine telefoni teel suhtlemisel	21
Heli induktsioonsilmused	22
Helisisend (FM-süsteem)	23

<b>Hooldus</b>	<b>24</b>
Kuuldeaparaadid	24
Kuularid, kõrvasangad ja torud	25
Professionaalne hooldus	31
<b>Lisateave</b>	<b>32</b>
Ohutusteave	32
Selles dokumendis kasutatavad sümbolid	32
Tõrkeotsing	32
Riigipõhine teave	34
Hooldus ja garantii	35

## Tere tulemast!

Täname, et valisite oma igapäevasteks saatjateks meie kuuldeaparaadid. Nagu kõige uuega, võtab ka nendega tutvumine veidi aega.

See juhend koos kuulamisspetsialisti toega aitab teil mõista eeliseid ja paremat elukvaliteeti, mida kuuldeaparaadid pakuvad.

Kuuldeaparaatide kõige tõhusamaks ärakasutamiseks on soovitatav kanda neid iga päev kogu päeva jooksul. See aitab teil nendega kohaneda.



### **ETTEVAATUST**

Lugege kindlasti see kasutus-, samuti ohutusjuhend põhjalikult läbi. Kahjustuste või vigastuste vältimiseks järgige ohutusteavet.



## Teie kuuldeaparaadid

**i** Selles kasutusjuhendis kirjeldatakse valikulisi funktsioone, mis võivad teie kuuldeaparaatidel olemas olla või puududa. Paluge oma kuulamisspetsialistil näidata funktsioone, mis teie kuuldeaparaatidel olemas on.

### Aparaadi tüüp

Teie kuuldeaparaadid on kõrvatagused mudelid (BTE). Toru edastab kuuldeaparaadist heli kõrva. Need aparaadid ei ole mõeldud alla 3-aastastele lastele ega isikutele, kelle arenguline vanus jääb alla 3 aasta.

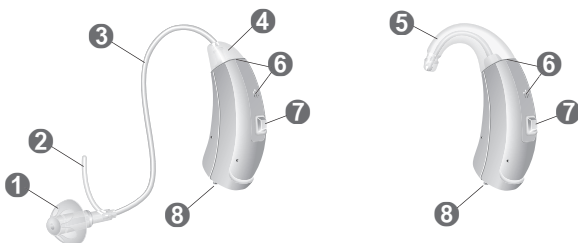
### Kuldeaparaatide tundmaõppimine

On soovitatav, et oma uute kuuldeaparaatidega tutvuksite. Proovige aparate käes hoides juhtelemente kasutada ja pöörake tähelepanu nende asukohale aparaadil. See muudab teie jaoks kuuldeaparaatide kandmisel juhtelementide tunnetamise ja nende vajutamise lihtsamaks.

## Osad ja nimetused

Kasutusjuhendis kirjeldatakse mitut liiki kuuldeaparaate. Vaadake järgmistelt piltidelt, mis tüüpi kuuldeaparaati te kasutate.

### Prompt S



- 
- |                             |                                       |
|-----------------------------|---------------------------------------|
| 1 Kuular (LifeTip)          | 5 Kõrvasang                           |
| 2 Kinnitusrihm (valikuline) | 6 Mikrofoni avad                      |
| 3 Toru (ThinTube)           | 7 Surunupp (juhtnupp)                 |
| 4 Adapter ThinTube jaoks    | 8 Akukamber (sisse-/väljalülitusnupp) |
-

Prompt P



Prompt SP



1 Kuular

2 Kuulari adapter

3 Toru kõrvasanga jaoks

4 Kõrvasang

5 Mikrofoni avad

6 Surunupp (juhtnupp)

7 Klahvlüliti (juhtnupp)

8 Akukamber  
(sisse-/väljalülitusnupp)

## Kuularid ja torud

### Kuularid

### Suurus

#### Standardsed kuularid

 LifeTip avatud või suletud

 LifeTip poolavatud

 Kahekordne LifeTip

#### Kohandatud kuularid

Näited:



### Torud

### Pikkus

Standardtoru (ThinTube)


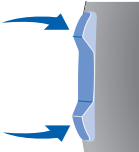
Toru kõrvasanga jaoks

Saate standardkuulareid hõlpsasti vahetada ja standardtoru puhastada. Lisateavet vt jaotisest „Hooldus”.

## Juhtnupud

Juhtseadistega saate näiteks helitugevust reguleerida või kuulmisprogramme vahetada. Kuuldeaparaadil on kas surunupp ja klahvlüliti või ainult surunupp.

Teie kuulmisspetsialist on programmeerinud juhtnuppudele teie soovitud funktsioonid.

Juhtelement		Vasak	Parem
Surunupp		<input type="radio"/>	<input type="radio"/>
Klahvlüliti		<input type="radio"/>	<input type="radio"/>

### **Klahvlüliti funktsioon**

**L R**

Vajutage lühidalt.

Helitugevuse suurendamine/vähendamine	<input type="radio"/>	<input type="radio"/>
--	-----------------------	-----------------------

Helimikser (helisisend)	<input type="radio"/>	<input type="radio"/>
-------------------------	-----------------------	-----------------------

L = vasak, R = parem

### **Surunupu funktsioon**

**L R**

Vajutage lühidalt:

Programmi muutmise	<input type="radio"/>	<input type="radio"/>
--------------------	-----------------------	-----------------------

Vajutage pikalt:

Ooterežiim/sisselülitamine	<input type="radio"/>	<input type="radio"/>
----------------------------	-----------------------	-----------------------

L = vasak, R = parem

### **Surunupp ja klahvlüliti funktsioon**

**L R**

Juhtseadiste	<input type="radio"/>	<input type="radio"/>
--------------	-----------------------	-----------------------

lukustamine/lukustuse avamine

Lisateavet vt jaotisest

„Juhtseadiste lukustamine”.

L = vasak, R = parem

## Sätted

### Kuulmisprogrammid

---

1

---

2

---

3

---

4

---

Lisateavet vt jaotisest „Kuulmisprogrammi muutmine”.

### Funktsioonid

- Viivitusega käivitus** võimaldab kuuldeaparaate ilma vilinata sisestada.

Lisateavet vt jaotisest „Sisse- ja väljalülitamine”.

- Seadmesse on sisse ehitatud **telefonipool** nii, et seadme saab ühendada heliinduktsiooni ahelatega.

Lisateavet vt jaotisest „Heli induktsioonsilmused”.

## Patareid

Kui aku on tühjenemas, muutub heli nõrgemaks või kuulete hoiatussignaali. Aku tüüp määrab, kui pika aja tagant peate neid vahetama.

### Aku suurus ja käsitsemisnõuanded

Küsige kuulmisspetsialistilt soovitatavate akude kohta.

Aku suurus:  312  13  675

- Kasutage kuuldeaparaadi korral alati õiges suuruses akusid.
- Kui te ei plaani kuuldeaparaati mitu päeva kasutada, eemaldage sellest akud.
- Kandke varuakusid alati kaasas.
- Eemaldage tühjad akud kohe ja järgige akude lõpphiustamisel kohalikke utiliseerimisreegleid.



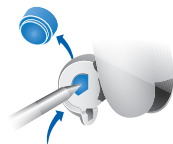
## Akude vahetamine

Aku eemaldamine.

- ▶ Avage akukamber.



- ▶ Lükake aku välja (vt pilti).



Aku sisestamine:

- ▶ Kui akul on kaitsekile, eemaldage see ainult siis, kui akut kasutate.



- ▶ Sisestage aku nii, et sümbol „+” jääks ülespoole (vt pilti).



- ▶ Sulgege akukamber ettevaatlikult. Kui tunnete takistust, ei ole aku õigesti sisestatud.

Ärge proovige akukambrit jõuga sulgeda.  
See võib kahjustuda.

# Igapäevane kasutamine

## Sisse- ja väljalülitamine

Teil on kuuldeaparaatide sisse- või väljalülitamiseks järgmised võimalused.

Akukambri kaudu:

- ▶ Väljalülitamine Avage akukamber täielikult.



- ▶ Sisselülitamine Sulgege akupesa.

Seatakse **vaikimisi määratud** helitugevus ja kuulumisprogramm.

Surunupu kaudu:

- ▶ Sisse- või väljalülitamine: Vajutage surunuppu ja hoidke seda mitu sekundit all. Juhtnuppude sätete vaatamiseks vt jaotist „Juhtnupud”.

Pärast sisselülitamist säilitatakse **varem** kasutatud helitugevus ja kuulmisprogramm.

Kuuldeaparaate kandes võib hoiatustoon märku anda, kui aparaat sisse või välja lülitatakse.

**Viivitusega käivituse** aktiveerimisel lülituvad kuuldeaparaadid pärast mitmesekundilist viivitust sisse. Selle aja jooksul saate kuuldeaparaadid ilma ebameeldivat kajavat vilinat kuulmata kõrva sisestada.

„Viivitusega käivituse” saab aktiveerida teie kuulmisspetsialist.

## Kuldeaparaatide sisestamine ja eemaldamine

Teie kuuldeaparaadid on teie vasaku ja parema kõrva jaoks peenhäälestatud. Värvilised märgid näitavad pooli järgmiselt:

- punane märk = parem kõrv;
- sinine märk = vasak kõrv.



Prompt S



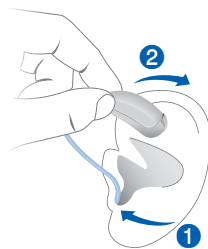
Prompt P, Prompt SP

Kuldeaparaadi sisestamine:

- ▶ Hoidke toru kuulari juures.
- ▶ Lükake kuular ettevaatlikult kõrvakanalisse **1**.
- ▶ Pöörake seda kergelt, kuni see hästi paigal püsib.

Avage ja sulgege suu, et vältida õhu kogunemist kuulmekäiku.

- ▶ Tõstke kuuldeaparaati ja lükake see kõrva peale **2**.





## ETTEVAATUST

Vigastusoh!

- ▶ Sisestage kõrva käiv osa ettevaatlikult ja mitte liiga sügavale kõrva.



- Lihtsam on sisestada **parem** kuuldeaparaat **parema** käega ja **vasak** kuuldeaparaat **vasakuga**.
- Kui teil on kuulari paigaldamisega raskusi, kasutage kõrvanibu kergelt allapoole tõmbamiseks teist kätt. See avab kõrvakanali ja hõlbustab kuulari paigaldamist.

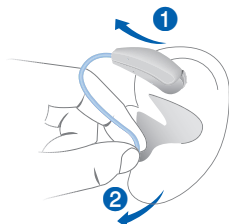
Valikuline kinnitusjuhe aitab kuularil kindlalt kõrvas püsida. Kinnitusjuhtme paigutamiseks toimige järgmiselt:

- ▶ Painutage kinnitusjuhet ja paigutage see ettevaatlikult kõrva kuulmekäigu põhja (vt pilti).



Kuuldeaparaadi eemaldamine:

- ▶ Tõstke kuuldeaparaati ja lükake see kõrva peale ①.
- ▶ Hoidke toru kuulari juures ja tõmmake kuular ettevaatlikult välja ②.



### ETTEVAATUST

Vigastusoh!

- ▶ Väga harvadel juhtudel võib kõrva käiv osa kuuldeaparaadi eemaldamisel teie kõrva jääda. Kui nii juhtub, laske kõrva käiv osa eemaldada arstil.

Pärast kasutamist puhastage ja kuivatage kuuldeaparaate. Lisateavet vt jaotisest „Hooldus”.

## Helitugevuse reguleerimine

Teie kuuldeaparaadid reguleerivad heli kuulmisolukorrale vastavaks automaatselt.

- ▶ Kui eelistate helitugevust käsitsi reguleerida, vajutage lühidalt klahvlülitit.

Klahvlüliti sätete vaatamiseks vt jaotist „Juhtnupud”.

Lis signaal võib näidata helitugevuse muutumist. Kui on saavutatud maksimaalne või minimaalne helitugevus, võite kuulda lis signaali.



Kui lülitate kuulmisaparaadid välja kohe pärast helitugevuse muutmist, ei pruugita helitugevuse muutmist salvestada. Enne kuuldeaparaatide väljalülitamist oodake 5 sekundit.



## Kuulmisprogrammi muutmine

Teie kuuldeaparaadid reguleerivad heli kuulmisolude järgi automaatselt.

Teie kuuldeaparaatidel võib olla ka mitmeid kuulmisprogramme, mis võimaldavad vajaduse korral heli muuta. Lisasignaal võib näidata programmi muutumist.

- ▶ Kuulmisprogrammi muutmiseks vajutage korraks surunuppu.

Juhtnuppude sätete vaatamiseks vt jaotist „Juhtnupud”. Kuulmisprogrammide loendi nägemiseks vt jaotist „Sätted”.



## Juhtseadiste lukustamine (valikuline)

Juhuslike toimingute vältimiseks saab juhtseadised lukustada. Kui juhtseadised on lukus, ei tööta surunupp ega klahvlüliti.

- ▶ Juhtseadiste **lukustamiseks** vajutage klahvlüliti **ülaosa** ja hoidke seda all. Vajutage samaaegselt sama kuuldeaparaadi surunuppu ja hoidke seda all 3 sekundit.
- ▶ Juhtseadiste **lukust avamiseks** vajutage klahvlüliti **alaosa** ja hoidke seda all. Vajutage samaaegselt sama kuuldeaparaadi surunuppu ja hoidke seda all 3 sekundit.

Teavet selle kohta, kas antud funktsioon on teie kuuldeaparaadis konfigureeritud, leiate jaotisest „Juhtseadised”.

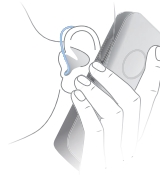




## Erilised kuulmisolud

### Kasutamine telefoni teel suhtlemisel

Kui suhtlete telefoni teel, hoidke telefoni vastuvõtjat veidi kõrvast kõrgemal. Kuuldeaparaat ja telefoni vastuvõtja peavad olema vastakuti. Keerake vastuvõtjat veidi nii, et kõrv ei oleks täiesti kaetud.



### Telefoniprogramm

Võite telefoni kasutamisel eelistada kindlat helitugevust. Paluge oma kuulmisspetsialistil telefoniprogramm konfigureerida.

- ▶ Lülitage telefoniga rääkimisel mis tahes ajal telefoniprogrammile.

Kui telefoniprogramm on teie kuuldeaparaatide jaoks konfigureeritud, on see loetletud jaotises „Sätted”.

## Heli induktsioonsilmused

Mõni telefon ja avalik koht (nt teater) pakub helisignaali (muusika ja kõne) heli induktsioonsilmuste kaudu. Selle süsteemiga saavad teie kuuldeaparaadid võtta soovitud signaali vastu ilma häiriva keskkonnamürata.

Üldjuhul on heli induktsioonsilmuseid võimalik ära tunda kindlate märkide järgi.



Selle, kas telefonipool on teie kuuldeaparaati sisse ehitatud, leiate jaotisest „Sätted”. Kui telefonipool on sisse ehitatud, on teil järgmised võimalused.

Paluge oma kuulmisspetsialistil telefonipooli programm konfigureerida.

- ▶ Lülitage telefonipooli programmile mis tahes ajal, kui olete heliinduktsiooni ahelaga kohas.

Kui telefonipooli programm on teie kuuldeaparaatide jaoks konfigureeritud, on see loetletud jaotises „Sätted”.

## Helisisend (FM-süsteem)

Helisisendit kasutades saate ühendada oma kuuldeaparaadid FM-süsteemiga. FM-süsteem koosneb saatjast ja vastuvõtjast. See võtab vastu kõne heliallikast (eraldi mikrofoni kaudu) ja edastab selle otse kuuldeaparaatidesse.

Signaal on selgem ja seda ei mõjuta ruumi halb akustika. Sellest võib kasu olla täiskasvanutel keerukates kuulamisoludes ja lastel klassiruumis.

Enamik FM-süsteeme võimaldab luua ühenduse ka audioseadmetega, nagu MP3-mängijad.

Märkused.

- Helisisendiga akukamber on tarvikuna saadaval ainult teatud tüüpi aparaatide puhul.
- Küsige lisateavet oma kuulmisspetsialistilt.
- Paluge kuulmisspetsialistil oma kuuldeaparaadid konfigureerida, nt tehes järgmist.
    - Reguleerida heli sisendsignaali segunemist ümbritsevate helidega.
    - Konfigureerida klahvlüliti nii, et saaksite valida ainult heli sisendsignaali, ainult ümbritsevad helid või mõlema signaali segunemise.



### HOIATUS

Elektrilöögi oht!

- ▶ Ühendage helisisend ainult standardi IEC 60065 (IEC standard heli-, video- ja muudele elektroonikaseadmetele) nõuetele vastavate seadmetega.

## Hooldus

Kahjustuste vältimiseks on oluline, et hooldate oma kuuldeaparaate ja järgite mõnd põhireeglit, millest saab peagi teie igapäevane tegevus.

### Kuldeaparaadid

#### Kuivatamine ja hoiustamine

- ▶ Laske kuuldeaparaatidel terve öö kuivada.
- ▶ Kui te kuuldeaparaate pikema aja jooksul ei kasuta, hoidke neid kuivas keskkonnas avatud akukambri ja eemaldatud akudega.
- ▶ Küsige lisateavet oma kuulmisspetsialistilt.

#### Puhastamine

Kuldeaparaatidel on kaitsekate. Kuid ebaregulaarse puhastamise korral võite kuuldeaparaati kahjustada või põhjustada kehalisi vigastusi.

- ▶ Puhastage kuuldeaparaati iga päev pehme kuiva lapiga.
- ▶ Ärge kasutage kunagi voolavat vett ega kastke seadet vette.
- ▶ Ärge aparaati puhastades suruge seda.
- ▶ Küsige kuulmisspetsialistilt soovitatavaid puhastusvahendeid, spetsiaalseid hoolduskomplekte või lisateavet kuuldeaparaatide heas seisukorras hoidmiseks.



## Kuularid, kõrvasangad ja torud

Kuularitele võib koguneda kõrvavaiku. See võib mõjutada helikvaliteeti.

- Standardtoruga kuuldeaparaatide puhul (ThinTube) tehke järgmist.

Puhastage kuulareid iga päev ja torusid vajaduse korral.

Vahetage kuulareid ja torusid ligikaudu iga kolme kuni kuue kuu tagant või sagedamini, kui märkate pragusid või muid muutusi.

- Kõrvasanga ja standardkuulariga kuuldeaparaatide puhul toimige järgmiselt.

Puhastage kuulareid iga päev.

Vahetage kuulareid ligikaudu iga kolme kuni kuue kuu tagant või sagedamini, kui märkate pragusid või muid muutusi.

Asendage kõrvasang, kui märkate mõrasid või muid muutusi.

Paluge oma kuulmisspetsialistil torusid puhastada või vajaduse korral need välja vahetada.

- Kõrvasanga ja kohandatud kuulariga kuuldeaparaatide puhul toimige järgmiselt.

Puhastage kuulareid iga päev.

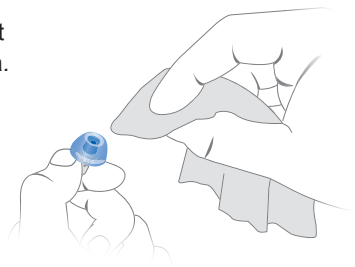
Asendage kõrvasang, kui märkate mõrasid või muid muutusi.

Paluge oma kuulmisspetsialistil torusid puhastada või kuularid ja torud vajaduse korral välja vahetada.

### **Kuularite puhastamine**

- ▶ Puhastage kuularit pärast eemaldamist pehme kuiva lapiga.

See hoiab ära kõrvavaigu kuivaks ja kõvaks muutumise.



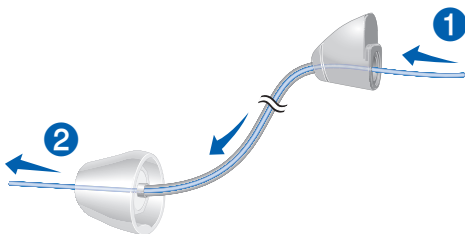
- ▶ Ärge kasutage kunagi voolavat vett ega kastke kuularit vette.

## Standardsete torude puhastamine

Ärge kasutage kunagi voolavat vett ega kastke toru vette.

Standardseid torusid (ThinTube) saab puhastada spetsiaalse puhastustraadiga. Küsige sobivate puhastamistraatide kohta oma kuulmisspetsialistilt.

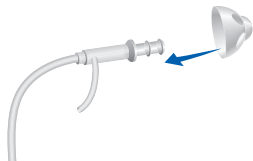
- ▶ Krivige adapter kuuldeaparaadi küljest lahti ning eemaldage toru ja adapter.
- ▶ Sisestage puhastamistraat ettevaatlikult adapterisse ①.
- ▶ Lükake puhastustraat toru lõpuni ②.



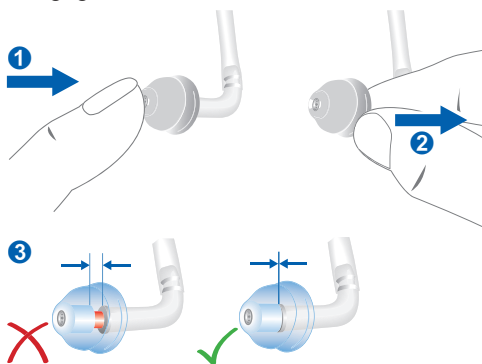
- ▶ Pühkige eraldunud kõrvavaik või mustus ära.
- ▶ Eemaldage puhastamistraat täielikult.
- ▶ Kinnitage toru ja adapter uuesti kuuldeaparaadi külge.

## Standardkuularite vahetamine

- ▶ Tõmmake kasutatud kuular välja ja sisestage uus kuular standardtoruga



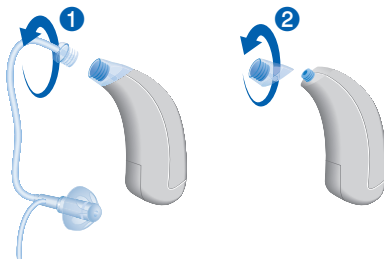
kõrvasangaga





### Standardtorude ja adapterite vahetamine

- ▶ Keerake kasutatud toru adapteri küljest lahti ①.
- ▶ Kui vaja, keerake kasutatud adapter lahti ②.

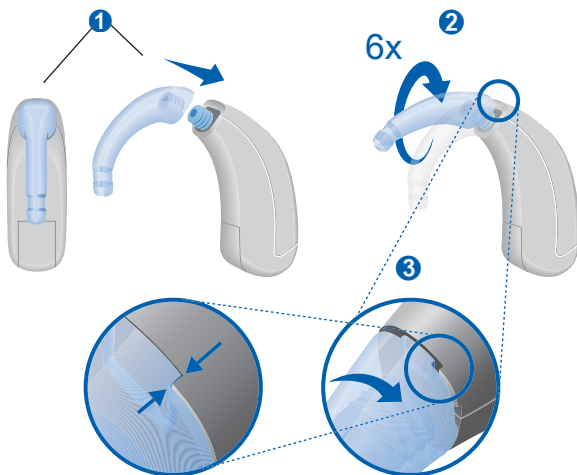


- ▶ Keerake uus adapter ja toru kinni.

## Kõrvasangade asendamine

- ▶ Keerake kasutatud kõrvasang lahti.
- ▶ Paigutage kõrvasang keermele, nagu on näidatud pildil **1**.
- ▶ Keerake kõrvasang õrnalt sisse kuue täispöördega **2**.

Kui tunnete sulguripoolset takistust **3**, peatage pööramine, et seadet mitte kahjustada.



## **Professionaalne hooldus**

Teie kuulmisspetsialist saab teha põhjaliku professionaalse puhastamise ja hoolduse.

Kohandatud kuularid ja vaigufiltrid peab vajaduse korral välja vahetama kuulmisspetsialist.

Küsige kuulmisspetsialistilt isiklikke soovitusi hooldusintervallide ja toe kohta.

## Lisateave

### Ohutusteave

Täiendavat ohutusteavet leiade seadmega kaasas olnud ohutusjuhendist.

### Selles dokumendis kasutatavad sümbolid



Viitab olukorrale, mille tõttu võib tekkida tõsiseid, keskmisi või kergeid vigastusi.



Näitab võimalikku varakahju.



Nõuanded ja näpunäited seadme paremaks käsitlemiseks.

## Tõrkeotsing

### Probleemid ja võimalikud lahendused

Helitugevus on nõrk.

- Suurendage helitugevust.
- Vahetage tühi aku välja.
- Puhastage kuularit või vahetage see välja.

## Probleemid ja võimalikud lahendused

---

Kuuldeaparaat tekitab vilistavat heli.

---

- Pange kuular uuesti kõrva, kuni see on kindlalt paigas.
  - Kontrollige, kas toru, adapter ja kuular on õigesti ühendatud.
  - Vähendage helitugevust.
  - Puhastage kuularit või vahetage see välja.
- 

Heli on moonutatud.

---

- Vähendage helitugevust.
  - Vahetage tühi aku välja.
  - Puhastage kuularit või vahetage see välja.
- 

Kuuldeaparaat tekitab signaaltoone.

---

- Vahetage tühi aku välja.
- 

Kuuldeaparaat ei tööta.

---

- Lülitage kuuldeaparaat sisse.
  - Pange akukamber ettevaatlikult täiesti kinni.
  - Vahetage tühi aku välja.
  - Veenduge, et aku oleks õigesti sisestatud.
  - Viivitusega käivitus on aktiivne.  
Oodake mõni sekund ja proovige uuesti.
- 

Muude probleemide ilmnemisel küsige nõu kuulmisspetsialistilt.

## Riigipõhine teave

## Hooldus ja garantii

### Seerianumbrid

Vasak:

Parem:

### Hoolduse kuupäevad

1:

4:

2:

5:

3:

6:

### Garantii



Ostukuupäev:

Garantiaaeg kuudes:

### Teie kuulmisspetsialist



 **Seaduslik tootja**  
Signia GmbH  
Henri-Dunant-Strasse 100  
91058 Erlangen  
Saksamaa  
Telefon +49 9131 308 0



Document No. 02903-99T03-8V00 ET  
Order/Item No. 109 411 49  
Master Rev05, 04.2019  
© 05.2019, Signia GmbH. All rights reserved

**CE**  
0123

**[www.signia-hearing.com](http://www.signia-hearing.com)**